

Lara Micheli
Exhibition



08.03.24

18.04.24

W1NDOW
4

Lara Micheli – *Exhibition*

Window Fourteen souffle sa première bougie. Pour célébrer cet anniversaire, nous avons l'immense plaisir d'accueillir Exhibition de Lara Micheli, photographe genevoise exposée pour la toute première fois en Suisse.

Dans le prolongement du travail montré à Paris, Lara continue son exploration de l'intime et de l'amour – fil rouge de son œuvre – pour aborder sa dimension physique.

L'artiste fait le choix du Polaroid, qu'elle considère comme l'appareil féminin par excellence : dépourvu d'objectif – objet agressif et phallique – le Polaroid accouche littéralement d'une photographie.

Noa Ella Grandchamp – Founder & Curator

Née à Genève en 1997, Noa Ella Grandchamp a commencé ses études de photographie à Londres avant d'obtenir un bachelor en photo de L'Institut Européen de Design à Milan. Passionnée par le documentaire, Noa a commencé pendant ses études un projet documentaire au Moyen-Orient qu'elle continue d'alimenter à ce jour. Elle se rend régulièrement dans la région pour photographier le travail d'activistes pour la paix.

Ce travail a fait l'objet d'une première exposition en 2019.

Noa exerce par ailleurs en tant que photographe indépendante pour divers mandats photographiques.

En fin 2021, lors d'une visite dans une grande foire internationale de photo à Paris, Noa réalise que la photographie émergente y est peu représentée et décide ce jour-là d'ouvrir un espace qui lui soit dédié.

Présentation de l'artiste

Née le 8 avril 1990 à Genève, Lara entreprend des études d'Histoire de l'Art à Paris. Après l'obtention d'une licence et un stage au département Photographies d'Artcurial, elle poursuit sa formation en suivant l'enseignement en ligne de l'International Center of Photography de New-York (2017-2021). Le Polaroid s'impose comme une révélation en 2014 lors d'une série d'images de mode pour Rag & Bone. Elle ne changera plus d'appareil et garde cet « outil » indispensable pour développer ses projets photographiques personnels.

Avec Exhibition, Lara Micheli expérimente le collage. Une manière de déconstruire certains moments pour ensuite les reconstituer en les attachant à d'autres.

Dans chacune des images apparaît une parcelle d'elle-même, un fragment de son corps qu'elle exhibe et cache dans un même mouvement. Une sorte d'autofiction dans laquelle elle se dévoile tout en échappant sans cesse au regard. Elle se montre ainsi dans toute sa vulnérabilité, avec sensualité et douceur. Une douceur, présente dans tout son travail, teintée ici d'une puissance érotique, dans un geste où l'on sent l'artiste comme libérée.

A travers cette série, Lara nous convie à une balade à la fois intime et pudique dans laquelle elle s'expose tout en préservant son mystère.

« Entre flou et hyperréalisme, l'artiste manifeste l'incessante recherche de l'autre et d'elle-même. Le toucher du regard attise la sensualité. [...] C'est en cela que l'œuvre de Lara Micheli est passionnante car elle manifeste tout autant une sorte de constant désarroi et l'indestructible force de doute positif porteur de dépassement de soi et de brillante créativité. »

Tatayna Franck, ancienne directrice du Musée de L'Elysée.

Ses images ont fait l'objet de plusieurs publications dans Elle, Fisheye, Artsper, INSTANT, Mauer, Le Point...

Principales expositions:

2023 : Galerie HORS-CADRE (Paris)

2022 : Galerie Le Salon H (Paris), Kolga Festival(Tbilissi)

2021: The Analog Club (Paris)

La parole à l'artiste

Après mes deux premières expositions, « Extrasystoles » en 2022 et « L'œil de l'aube » en 2023, voici « Exhibition ».

« Extrasystoles » évoquait l'amour familial, nucléaire : le cœur.

« L'œil de l'aube », retraçait le chemin de la transmission, l'amour maternel en se référant à la matrice.

« Exhibition » clôt cette trilogie en explorant le désir. Le cerveau, relais de nos fantasmes, source de l'imaginaire, est le lien invisible mais nécessaire entre le sexe et le cœur.

L'ère du digital a changé les règles du jeu de la séduction. Le mystère, terreau pourtant indispensable au fantasme, n'y a plus sa place. Nous repoussons nos limites toujours plus loin au risque de perdre le contrôle de notre image, de laisser n'importe qui entrer dans notre intimité. Sans amour ni amour-propre, sur les réseaux sociaux chacun est tour à tour voyeur et exhibitionniste.

Mais l'artiste, le photographe en particulier, n'est-il pas la personnification même de ce paradoxe ?

J'ai souvent en tant que photographe formulé le vœu de devenir invisible pour mieux observer mon sujet. Quelle impudeur ensuite d'oser exposer mon travail !

Suite à un événement personnel, je me suis retrouvée totalement mise à nu, exposée publiquement. Cette épreuve, très contre-nature pour moi, m'a donné la force nécessaire pour oser aborder ce troisième chapitre de mon travail. J'ai choisi de reprendre le contrôle de mon intimité, de transformer ce moment d'immense vulnérabilité en me l'appropriant pleinement. Une façon de dire « puisque que vous voulez me voir nue, me voici, voilà ma vérité » pour ainsi tisser avec le spectateur un grand lien de confiance et d'intimité.

J'ai comme toujours utilisé mon polaroid, appareil de l'intime par excellence, non agressif par sa forme sans objectif proéminent, il représente pour moi le féminin puisqu'il accouche littéralement d'une photographie.

Lara Micheli



I'll be your mirror, 2024

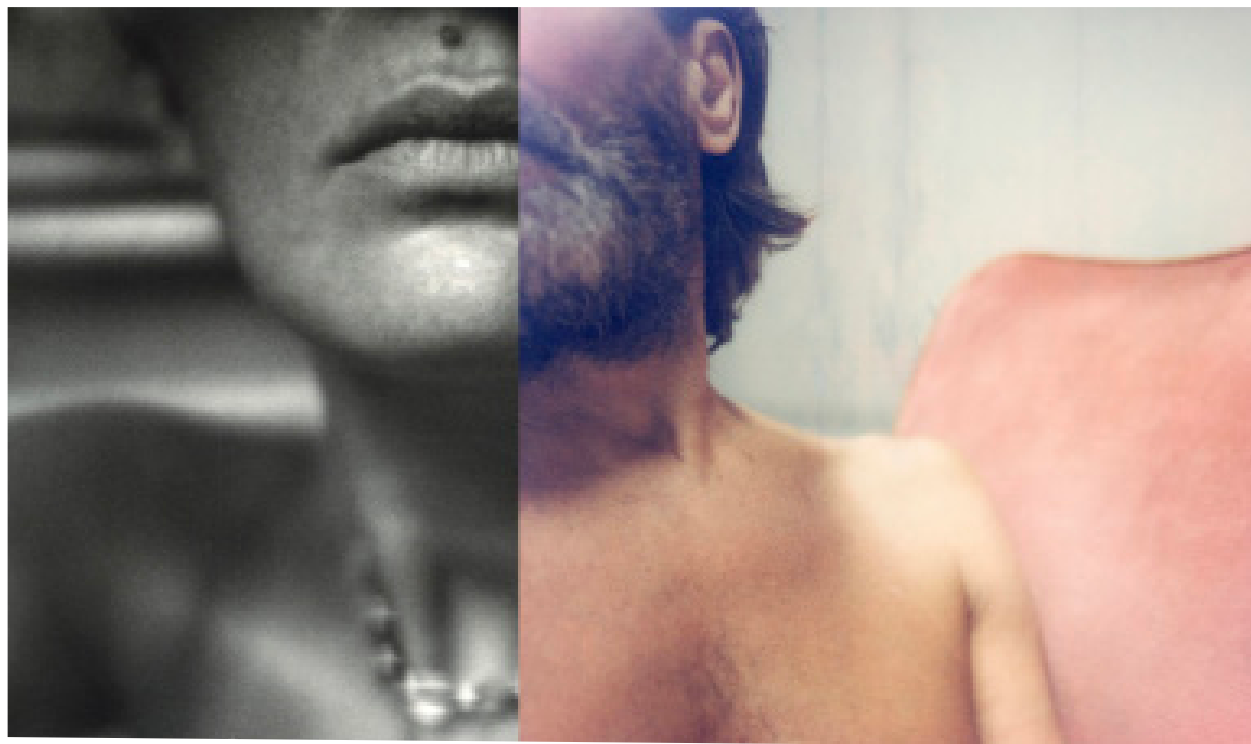
Impression pigmentaire sur photo rag 308

Edition de 3 + 1 EA

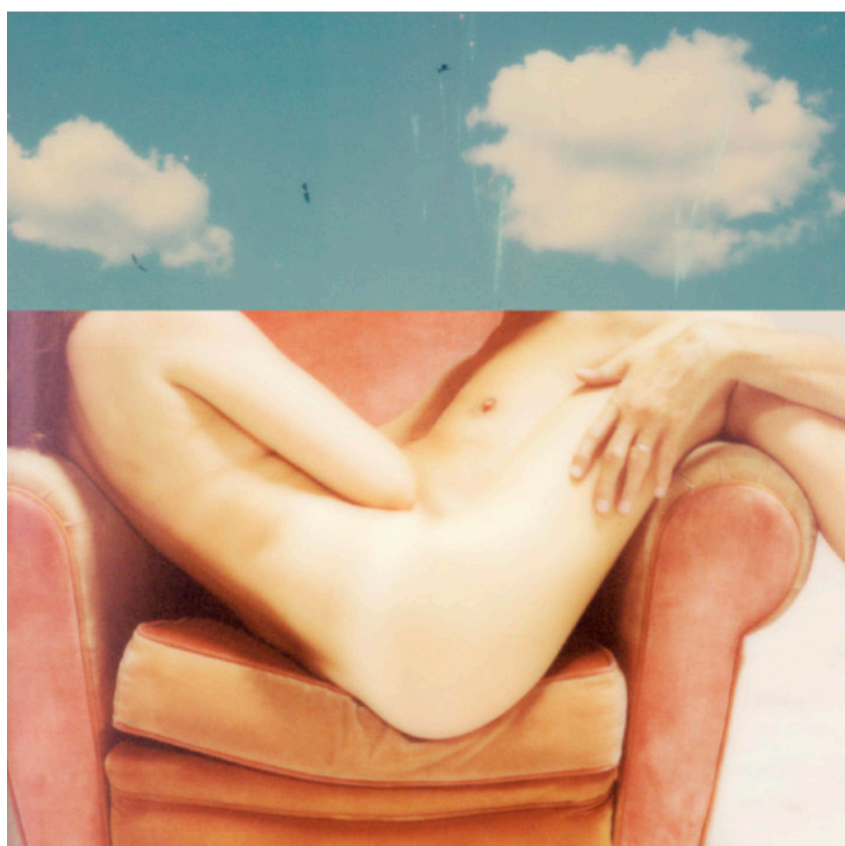
0/3 - 23,4x40

Edition de 2 + 1 EA

0/2 - 35x60



Let me love you like a woman, 2024
Impression pigmentaire sur photo rag 308
Edition de 3 + 1 EA
0/3 - 23,4x40
Edition de 2 + 1 EA
0/2 - 35x60



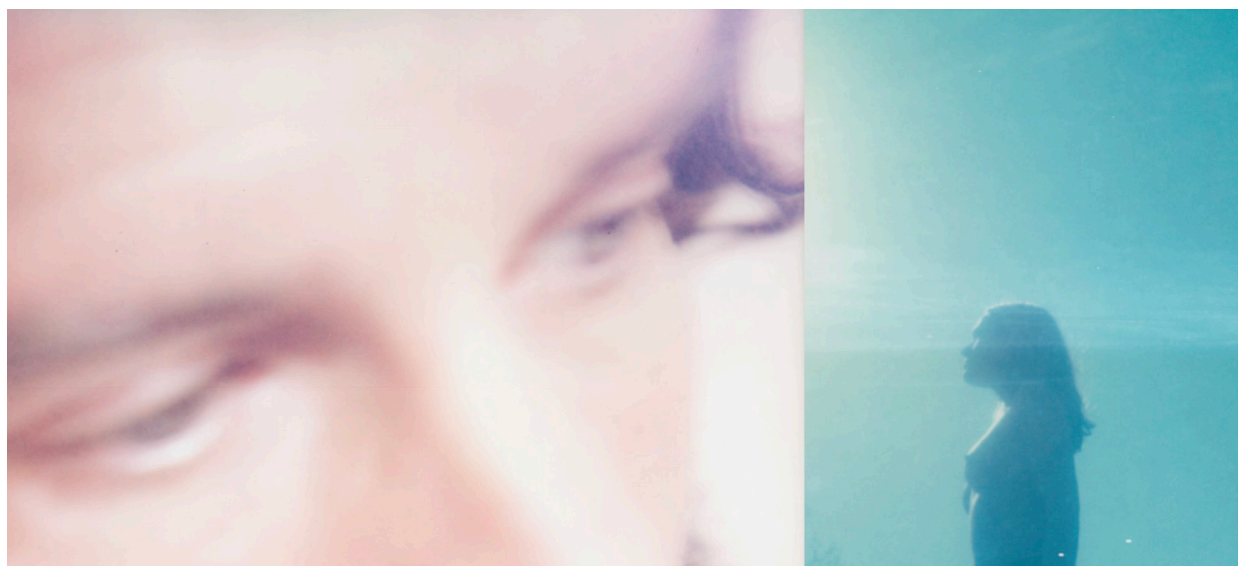
Fade into you, 2024
Impression pigmentaire sur photo rag 308
Edition de 3 + 1 EA
0/3 - 60x60
Edition de 2 + 1 EA
0/2 - 80x80



↗
You don't fool me, 2022
Impression pigmentaire sur photo rag 308
Edition de 3 + 1 EA
0/3 - 40x40
Edition de 2 + 1 EA
0/2 - 60x60



↗
Under my thumb, 2024
Impression pigmentaire sur photo rag 308
Edition de 3 + 1 EA
0/3 - 30x30
Edition de 2 + 1 EA
0/2 - 40x40



Satellite of love, 2024

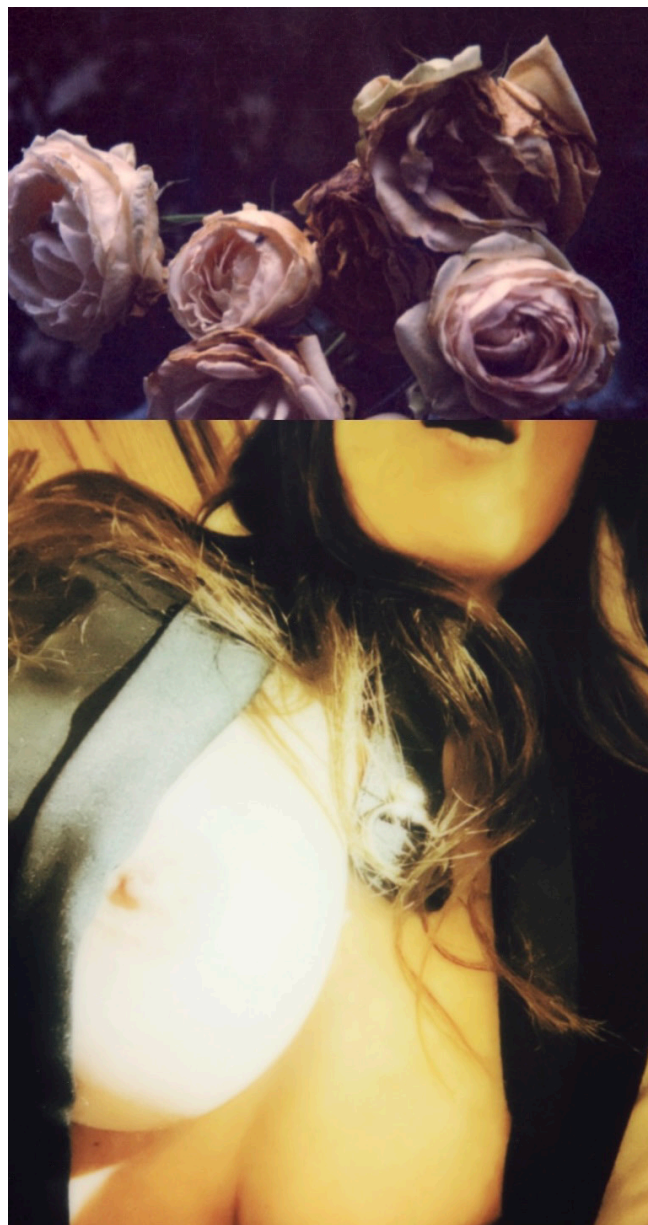
Impression pigmentaire sur photo rag 308

Edition de 3 + 1 EA

0/3 - 27,2x60

Edition de 2 + 1 EA

0/2 - 36,8x80



↗
Sexual healing, 2024
Impression pigmentaire sur photo rag 308
Edition de 3 + 1 EA
0/3 - 40x21
Edition de 2 + 1 EA
0/2 - 60x32,4



↗
Blinding lights, 2021
Impression pigmentaire sur photo rag 308
Edition de 3 + 1 EA
0/3 - 40x40
Edition de 2 + 1 EA
0/2 - 60x60



↗
Killing me softly, 2022
Impression pigmentaire sur photo rag 308
Edition de 3 + 1 EA
0/3 - 40x40
Edition de 2 + 1 EA
0/2 - 60x60



Sex shooter, 2024

Impression pigmentaire sur photo rag 308

Edition de 3 + 1 EA

0/3 - 30x30

Edition de 2 + 1 EA

0/2 - 40x40



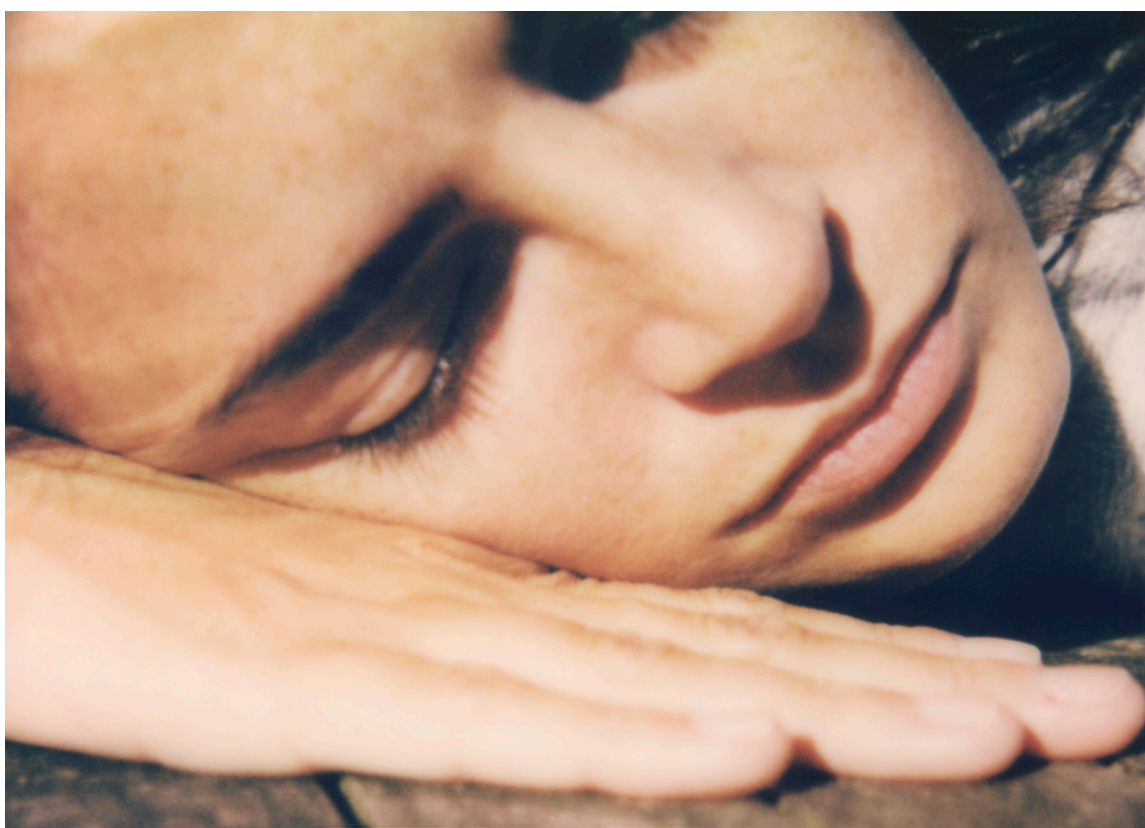
Eye in the sky, 2022
Impression pigmentaire sur photo rag 308
Edition de 3 + 1 EA
0/3 - 80x45
Edition de 2 + 1 EA
0/2 - 121,8x68,5



↗
Somebody's watching me, 2024
Impression pigmentaire sur photo rag 308
Edition de 3 + 1 EA
0/3 - 40x40
Edition de 2 + 1 EA
0/2 - 60x60



I forgot to be your lover, 2024
Impression pigmentaire sur photo rag 308
Edition de 3 + 1 EA
0/3 - 40x40
Edition de 2 + 1 EA
0/2 - 60x60



Love hangover, 2022
Impression pigmentaire sur photo rag 308
Edition de 3 + 1 EA
0/3 - 28,5x40
Edition de 2 + 1 EA
0/2 - 50x70

Window Fourteen
Art Photography Gallery

Noa Ella Grandchamp
Founder & Curator
Rue de Montchoisy 23
1207 Genève – Suisse

+41 79 932 51 32
noa@windowfourteen.com
windowfourteen.com